



201819122887



广东企辅健环安检测技术有限公司

Guangdong Qifu Testing Technology Co.Ltd.

检测报告

TEST REPORT

报告编号:

QF210225201

Report No:

委托单位:

汕尾市捷利机电工程有限公司

Client:

受检单位:

汕尾市捷利机电工程有限公司

Inspected:

金属配件表面加工项目

受检单位地址:

汕尾市城区香洲街道西兴社区肉联厂
工业大道中段第一厂区

Add. of Inspected:

检测类别:

验收监测

Testing style:

报告日期:

2021 年 03 月 10 日

Report Date:

广东企辅健环安检测技术有限公司



注: 未经本公司书面允许, 对本报告的任何局部复制、使用和引用均为无效, 本公司不承担任何法律责任。



声 明

- (一)本公司保证检测的公正、准确、科学和规范，对出具的检测数据负责，并对委托单位或受检单位所提供的样品和技术资料保密。
- (二)本公司的抽（采）样程序和检测过程按照国家有关技术标准、规范或相应的检测细则的规定执行。委托送样检测结果仅对来样负责；本公司负责采样的，其检测结果仅代表在委托单位或受检单位提供的现场采样工况环境条件下现场检测及所采集样品的检测结果。
- (三)本报告除签名为手写体以外，其余信息内容均为打印字体；无检测人、审核人、批准人签名，或涂改，或未盖本公司红色检测报告专用章及骑缝章无效。
- (四)未经本公司书面同意，不得部分复制报告（完整复印除外）；对本报告的任何局部复制、使用和引用均为无效，本公司不承担由于报告非正确使用所引发的法律责任。
- (五)未经本公司书面同意，本报告内容及本公司名称不得作为产品标签、广告、商业宣传使用。
- (六)对本报告有异议希望复检，请于收到报告之日起十五日内向本公司质管部提出书面申请。对于性状不稳定、不易保存以及送检量不足以复检的样品，恕不受理复检。
- (七)本公司实验室地址：广州市南沙区番中公路横沥段 5 号 301 房；电话：020-84523781；传真：020-84523781；邮编：511466。

注：未经本公司书面允许，对本报告的任何局部复制、使用和引用均为无效，本公司不承担任何法律责任。

一、基本信息

采样日期	2021-02-25~2021-02-26
采样人员	邹光耀、马嘉诚
检测人员	郭爱萍、张启生
主要采样仪器	中流量智能 TSP 采样器(崂应 2030)、多功能声级计(AWA5688)、数字式风速仪(QDF-6)
采样依据	HJ 91.1-2019、HJ/T 55-2000、GB 12348-2008

二、检测方法及仪器

检测类别	检测项目	分析方法	检测依据	设备名称	检出限
废水	pH	玻璃电极法	《水和废水监测分析方法》(第四版增补版)	pH 计	/
	悬浮物	重量法	GB 11901-1989	万分之一天平	4mg/L
	化学需氧量	重铬酸盐法	HJ 828-2017	COD 自动消解回流仪	4mg/L
	五日生化需氧量	稀释与接种法	HJ 505-2009	生化培养箱	0.5mg/L
	氨氮	纳氏试剂分光光度法	HJ 535-2009	可见分光光度计	0.025mg/L
无组织废气	颗粒物	重量法	GB/T 15432-1995	万分之一天平	0.001mg/m ³
噪声	LeqdB(A)	声级计法	GB 12348-2008	多功能声级计	/

三、环境因素检测结果

1. 检测期间气象参数

日期	温度(°C)	气压(kPa)	风速(m/s)	风向	天气状况
2021-02-25	18	101.2	1.6	东南	晴
2021-02-26	20	101.1	1.1	东南	晴

注：未经本公司书面允许，对本报告的任何局部复制、使用和引用均为无效，本公司不承担任何法律责任。

2. 废水

生活污水排放口

采样日期	检测项目	单位	检测结果					标准 限值	达标 情况
			第一次	第二次	第三次	第四次	平均值		
2021-02-25	pH	无量纲	6.89	7.16	6.86	6.51	/	6~9	达标
	悬浮物	mg/L	55	65	65	70	64	400	达标
	化学需氧量	mg/L	108	108	90	117	106	500	达标
	五日生化需氧量	mg/L	34.8	30.9	27.3	36.6	32.4	300	达标
	氨氮	mg/L	11.82	6.72	11.58	7.03	9.29	/	/
2021-02-26	pH	无量纲	6.93	6.31	7.18	6.96	/	6~9	达标
	悬浮物	mg/L	51	72	53	55	58	400	达标
	化学需氧量	mg/L	82	108	81	92	91	500	达标
	五日生化需氧量	mg/L	26.5	30.9	24.5	28.8	27.7	300	达标
	氨氮	mg/L	11.01	10.69	10.21	8.70	10.15	/	/

注：执行广东省地方标准《水污染物排放限值》（DB 44/26-2001）第二时段三级标准；“/”表示该因子在标准限值下不作要求。

3. 无组织废气

采样日期	检测项目	检测点位	检测结果			监控点 最大浓度	标准 限值	达标 情况
			第一次	第二次	第三次			
2021-02-25	颗粒物 (mg/m ³)	厂界上风向参照点 1#	0.129	0.152	0.192	0.347	1.0	达标
		厂界下风向监控点 2#	0.310	0.317	0.280			
		厂界下风向监控点 3#	0.334	0.347	0.345			
		厂界下风向监控点 4#	0.293	0.306	0.303			
2021-02-26	颗粒物 (mg/m ³)	厂界上风向参照点 1#	0.159	0.196	0.139	0.346	1.0	达标
		厂界下风向监控点 2#	0.287	0.271	0.271			
		厂界下风向监控点 3#	0.346	0.311	0.287			
		厂界下风向监控点 4#	0.317	0.254	0.263			

注：执行广东省地方标准《大气污染物排放限值》（DB 44/27-2001）第二时段无组织排放监控浓度限值。

注：未经本公司书面允许，对本报告的任何局部复制、使用和引用均为无效，本公司不承担任何法律责任。

4. 噪声

检测日期	检测点位	测量时段	检测结果	标准限值	达标情况
2021-02-25	项目东南面边界外 1 米处 N1	昼间	55.3	65	达标
		夜间	46.6	55	达标
	项目西南面边界外 1 米处 N2	昼间	56.0	65	达标
		夜间	45.7	55	达标
	项目西北面边界外 1 米处 N3	昼间	53.7	65	达标
		夜间	46.2	55	达标
	项目东北面边界外 1 米处 N4	昼间	53.1	65	达标
		夜间	44.5	55	达标
	仓库北面外 1 米处 N5	昼间	55.9	65	达标
		夜间	44.5	55	达标
	仓库南面外 1 米处 N6	昼间	51.3	65	达标
		夜间	44.3	55	达标
2021-02-26	项目东南面边界外 1 米处 N1	昼间	55.3	65	达标
		夜间	44.5	55	达标
	项目西南面边界外 1 米处 N2	昼间	54.8	65	达标
		夜间	44.0	55	达标
	项目西北面边界外 1 米处 N3	昼间	53.5	65	达标
		夜间	45.7	55	达标
	项目东北面边界外 1 米处 N4	昼间	52.3	65	达标
		夜间	44.2	55	达标
	仓库北面外 1 米处 N5	昼间	52.9	65	达标
		夜间	47.7	55	达标
	仓库南面外 1 米处 N6	昼间	54.4	65	达标
		夜间	45.9	55	达标

注：1、单位：dB（A）。
2、噪声执行《声环境质量标准》（GB3096-2008）3类标准。

四、采样照片



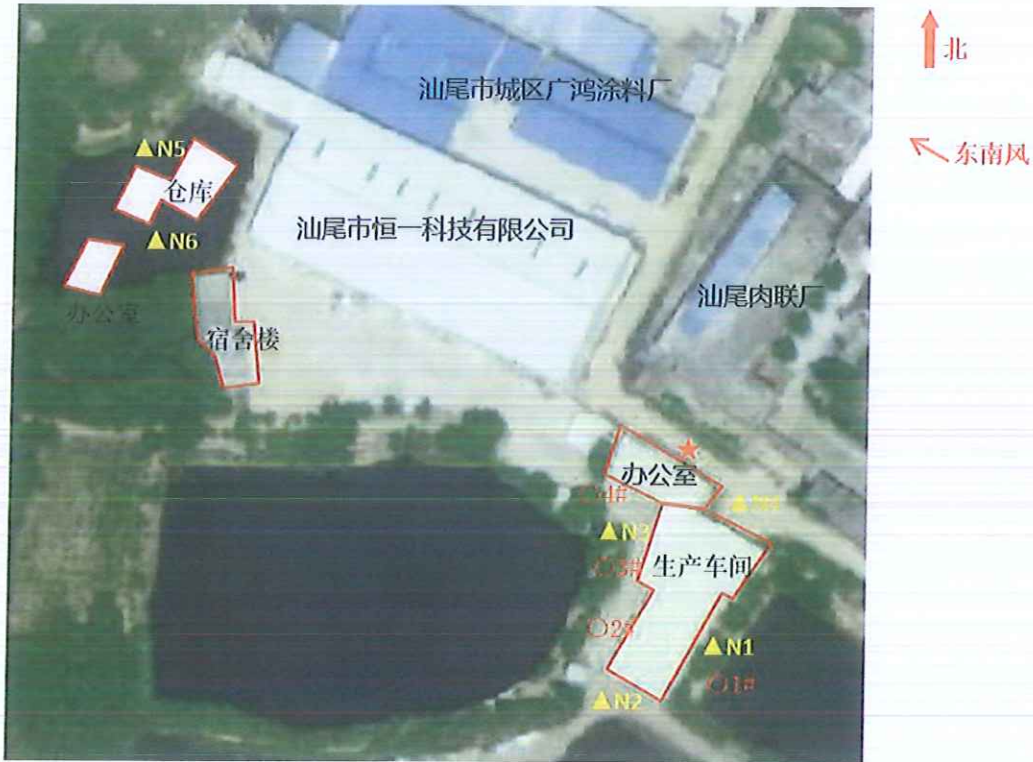
无组织废气监测点



噪声监测点

注：未经本公司书面允许，对本报告的任何局部复制、使用和引用均为无效，本公司不承担任何法律责任。

五、采样布点图



注: ★为废水监测点; ○为无组织废气监测点; ▲为噪声监测点。

(报告结束)

编制人 邹少慧

审核人

签发人

职务

授权签字人

日期: 2021年03月10日

注: 未经本公司书面允许, 对本报告的任何局部复制、使用和引用均为无效, 本公司不承担任何法律责任。

